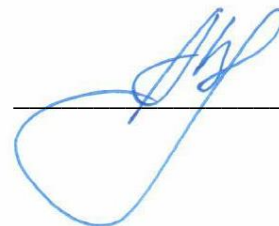


Издание 3	Морской порт Пригородное План управления судовыми отходами	стр. 1 из 19
-----------	---	--------------

«УТВЕРЖДАЮ»

Капитан морского порта Пригородное



Сарайкин А.В.

30 июня 2023 г.

ПЛАН УПРАВЛЕНИЯ СУДОВЫМИ ОТХОДАМИ В МОРСКОМ ПОРТУ ПРИГОРОДНОЕ

Содержание

Принятые сокращения и определения	4
Введение	6
1. Цели и задачи Плана.....	7
2. Законодательство в области охраны окружающей среды.....	7
2.1. Международное законодательство:.....	7
2.2. Законодательство и нормативные акты Российской Федерации	7
3. Информация о разработчике Плана	8
4. Характеристика морского порта Пригородное	9
4.1. Географическое положение морского порта Пригородное	9
4.2. Основные технические характеристики морского порта. Оператор терминалов порта..	9
4.3. Структура порта и причальные сооружения	9
5. Организация сбора судовых отходов	10
5.1. Порядок подачи информации о количестве судовых отходов на борту судна.....	10
5.2. Подача заявок на снятие судовых отходов.....	11
5.3. Обеспечение в морском порту экологической безопасности	11
6. Прием судовых отходов с судов.....	12
6.1. Перечень принимаемых отходов	12
6.1.1. Прием нефтесодержащих (ляляльных) вод и нефтяных остатков (шлама)	12
6.1.2. Прием сточных вод	12
6.1.3. Прием мусора	13
7. Контроль за исполнением	14
8. Периодическое обновление Плана.....	15
Приложение 1	16

Издание 3	Морской порт Пригородное План управления судовыми отходами	стр. 4 из 19
-----------	---	--------------

Принятые сокращения и определения

Сокращения

<i>ВПУ</i>	Выносное причальное устройство
<i>ИГПК</i>	Инспекция государственного портового контроля
<i>ИМО</i>	Международная морская организация
<i>МАРПОЛ (MARPOL)</i>	Международная конвенция по предотвращению загрязнения с судов 1973 г., измененная протоколом 1978 г. к ней
<i>Росприроднадзор</i>	Федеральная служба по надзору в сфере природопользования
<i>РС</i>	Российский морской регистр судоходства
<i>СПГ</i>	Сжиженный природный газ
<i>ФГБУ «АМП Сахалина, Курил и Камчатки»</i>	Федеральное государственное бюджетное учреждение «Администрация морских портов Сахалина, Курил и Камчатки»

Определения

С целью одинаковой интерпретации терминов, используемых в «Плане управления судовыми отходами», ниже представлены основные используемые определения:

Акватория морского порта – водное пространство в границах морского порта.

Бытовые отходы (категория С) – все виды отходов, не охваченные другими приложениями, которые образуются в жилых помещениях судна. Бытовые отходы не включают бытовые сточные воды.

Владельцы объектов инфраструктуры морского порта – юридические лица или индивидуальные предприниматели, зарегистрированные в соответствии с законодательством Российской Федерации и осуществляющие эксплуатацию объектов инфраструктуры морского порта от своего имени независимо от того, являются они собственниками данных объектов или используют их на ином законном основании.

Загрязнение окружающей среды – поступление в окружающую среду вещества и (или) энергии, свойства, местоположение или количество которых оказывают негативное воздействие на окружающую среду.

Зола от инсинераторов (категория Е) – зола и шлак из судовых инсинераторов, используемых для сжигания мусора.

Кулинарный жир (категория D) – любой тип пищевого масла или животного жира, используемый или предназначенный для использования с целью подготовки или приготовления пищи, но не включает сами продукты питания, которые готовятся с использованием этих масел и жиров.

Морской терминал – совокупность объектов инфраструктуры морского порта, технологически связанных между собой и предназначенных и (или) используемых для осуществления операций с грузами, в том числе для их перевалки, обслуживания судов, иных транспортных средств и (или) обслуживания пассажиров.

Нефтедержущие (ляльные) воды – нефтеводная смесь, образующаяся в подсланевых пространствах машинного отделения судов, в результате их нормальной эксплуатации.

Мусор – все виды пищевых, бытовых и эксплуатационных отходов, все виды пластмасс, остатки груза, зола от инсинераторов, кулинарный жир, орудия лова и туши животных, которые

Издание 3	Морской порт Пригородное План управления судовыми отходами	стр. 5 из 19
-----------	---	--------------

образуются в процессе нормальной эксплуатации судна и подлежат постоянному или периодическому удалению.

Нефтяные остатки – отсепарированный шлам, отработанное смазочное масло, нефть из сепараторов льяльных вод, утечки топлива и масла.

Обращение с отходами – деятельность по сбору, накоплению, использованию, обезвреживанию, транспортированию, размещению отходов.

Объекты инфраструктуры морского порта – портовые гидротехнические сооружения, внутренние рейды, якорные стоянки, доки, буксиры, ледоколы и иные суда портового флота, средства навигационного оборудования и другие объекты навигационно-гидрографического обеспечения морских путей, системы управления движением судов, информационные системы, перегрузочное оборудование, железнодорожные и автомобильные подъездные пути, линии связи, устройства тепло-, газо-, водо- и электроснабжения, иные устройства, оборудование, инженерные коммуникации, склады, иные здания, строения, сооружения, расположенные на территории и (или) акватории морского порта и предназначенные для обеспечения безопасности мореплавания, оказания услуг в морском порту, обеспечения в морском порту государственного контроля (надзора).

Операторы морского терминала (причала) – организации, осуществляющие эксплуатацию морского причала, операции с грузами, в том числе их перевалку, обслуживание судов, иных транспортных средств и (или) обслуживание пассажиров.

Остатки груза (категория J) – остатки любого груза, не охваченные другими Приложениями к МК МАРПОЛ 73/78 и остающиеся на палубе или в трюмах после погрузки или выгрузки, включая излишки или россыпи при погрузке и выгрузке, независимо от того, находится ли груз в сыром или сухом состоянии, или оказавшиеся в промывочной воде, но исключая пыль от груза, остающуюся на палубе после ее смывки, или пыль на внешних поверхностях судна.

Орудия лова (категория H) – любое физическое устройство или его часть, или сочетание предметов, которые могут быть помещены на или в воду, или на морское дно с намеченной целью вылова или осуществления контроля для последующего вылова, или добычи морских или пресноводных организмов.

Пищевые отходы (категория B) – любые испорченные или неиспорченные пищевые продукты, такие, как фрукты, овощи, молочные продукты, птица, мясные продукты и пищевые остатки, образующиеся на судне.

Пластмасса (категория A) – твердый материал, который содержит в качестве основного ингредиента один высокомолекулярный полимер или более и который образуется (формируется) во время либо производства полимера, либо, изготовления с целью получения конечного продукта с помощью нагревания и/или давления.

Портовые гидротехнические сооружения – инженерно-технические сооружения (берегозащитные сооружения, волноломы, дамбы, молы, пирсы, причалы, а также подходные каналы, подводные сооружения, созданные в результате проведения дноуглубительных работ), расположенные на территории и (или) акватории морского порта, взаимодействующие с водной средой и предназначенные для обеспечения безопасности мореплавания и стоянки судов.

Приемные сооружения – сооружение береговое, плавучее или их сочетание в единой технологической системе, предназначенное для приема с судов вредных веществ или содержащих такие вредные вещества смесей, которые накапливаются на судах в процессе нормальной эксплуатации, но не могут быть сброшены в море в соответствии с действующими

Издание 3	Морской порт Пригородное План управления судовыми отходами	стр. 6 из 19
-----------	---	--------------

международными конвенциями или национальными правилами государств, в водах которых суда совершают свое плавание.

Причал – портовое гидротехническое сооружение, предназначенное для стоянки и обслуживания судов, обслуживания пассажиров, в том числе посадки их на суда и высадки их с судов, осуществления операций с грузами. Размещение отходов – хранение и захоронение отходов.

Сточные воды – стоки и прочие отходы из всех типов туалетов, писсуаров, унитазов, из раковин, ванн, душевых и шпигатов, находящихся в медицинских помещениях, стоки из помещений в которых содержатся животные, прочие стоки, если они смешаны с перечисленными стоками.

Судовые отходы (Отходы с судов) – все виды (категории) отходов в определении Приложений I, II, III, IV, V, VI Конвенции МАРПОЛ 73/78 и Поправок к ним.

Территория морского порта - земли, земельные участки, акваторию морского порта, используемые в целях, предусмотренных настоящим Федеральным законом, либо предназначенные для использования в указанных целях.

Туши животных (категория G) – тела любых животных, которые перевозятся на судне в качестве груза и которые умерли или подверглись эвтаназии во время рейса.

Услуги в морском порту – услуги, оказание которых пользователям обычно осуществляется в морском порту и на подходах к нему в соответствии с международными договорами РФ и законодательством РФ.

Электронные отходы (категория I) – оборудование, которое утратило свои потребительские свойства, включая компоненты, узлы, которые являются частью оборудования на дату снятия его с эксплуатации.

Эксплуатационные отходы (категория F) – все твердые отходы (включая шлам), не охваченные другими Приложениями, которые собираются на борту во время обычного технического обслуживания или эксплуатации судна, или используются для размещения и обработки груза.

Введение

«План управления судовыми отходами в морском порту Пригородное» (далее – План) отражает нормативную базу положений Резолюции МЕРС. 83(44) «Руководство по обеспечению достаточности портовых приемных сооружений для отходов», регулирует вопросы планирования и деятельности портовых приемных сооружений, их техническое обеспечение и порядок функционирования на уровне необходимой достаточности, определяемой специализацией порта.

План отражает формирование технологических условий для снятия и размещения судовых отходов, образующихся при нормальной эксплуатации судов, а также иных отходов, в том числе связанных с грузом, в объеме выполнения Международной Конвенции по предотвращению загрязнений с судов 1973 г., измененной протоколом 1978 года, портовых и национальных правил.

План основан на действующем национальном законодательстве по обращению с отходами производства и потребления, государственном регулировании портовой деятельности и выполнении международных обязательств Российской Федерации в области торгового мореплавания, с целью обеспечения адекватности приемных сооружений для снятия отходов с судов в морском порту Пригородное.

Издание 3	Морской порт Пригородное План управления судовыми отходами	стр. 7 из 19
-----------	---	--------------

1. Цели и задачи Плана

Настоящий План предусматривает следующие цели:

- сведение к минимуму рисков несанкционированного сброса судовых отходов;
- побуждение экипажей судов развивать культуру обращения с отходами, неприятие к загрязнению моря любыми отходами деятельности судов;
- разработку и реализацию технологических мероприятий по обеспечению эффективного сбора и размещения всех категорий судовых отходов, недопущение вынужденного простоя судов из-за ожидания или невыполнения заявок на снятие отходов.

Задачами Плана являются:

- обобщение сведений об организациях, оказывающих услуги по сбору судовых отходов в морском порту;
- информирование об этом судовладельцев, судовых агентов и прочих заинтересованных лиц.

План охватывает все виды судовых отходов, которые возникают в процессе эксплуатации судна или связаны с видом перевозимого на судне груза, включая нефтесодержащие отходы, сточные воды и твердые отходы, которые могут приниматься с судов, заходящих в морской порт Пригородное.

2. Законодательство в области охраны окружающей среды

2.1. Международное законодательство:

Международная конвенция по предотвращению загрязнения с судов 1973 года, измененной Протоколами 1978 и 1997 годов к ней, с поправками (Конвенция МАРПОЛ), содержащая 6 приложений:

- Приложение I «Правила предотвращения загрязнения нефтью»;
- Приложение II «Правила предотвращения загрязнения вредными жидкими веществами, перевозимыми наливом»;
- Приложение III «Правила предотвращения загрязнения вредными веществами, перевозимыми морем в упаковке»;
- Приложение IV «Правила предотвращения загрязнения сточными водами»;
- Приложение V «Правила предотвращения загрязнения мусором»;
- Приложение VI «Правила предотвращения загрязнения атмосферы с судов».

Конвенция Организации Объединенных Наций по морскому праву (UNCLOS) (заключена в г. Монтего-Бее 10.12.1982 г.) (с изм. от 23.07.1994 г.).

Руководство по использованию береговых устройств и сооружений для приема и переработки отходов (Comprehensive Manual on Port Reception Facilities), 1994 г., МЕРС ИМО.

Резолюция МЕРС. 83 (44) Руководство по обеспечению достаточности портовых приемных сооружений для отходов (Guidelines for Ensuring the Adequacy of Port Waste Reception Facilities), 2000 г., ИМО.

Консолидированное Руководство для провайдеров услуг приёмных сооружений порта и их пользователей (Consolidated Guidance for Port Reception Facility Providers and Users, МЕРС.1/Circ. 834 Rev.1).

Руководство по разработке регионального плана по приёмным сооружениям. (Guidelines for the Development of a Regional Reception Facilities Plan, Resolution МЕРС.221 (63).

2.2. Законодательство и нормативные акты Российской Федерации

Кодекс торгового мореплавания Российской Федерации от 30.04.1999 г. № 81-ФЗ.

Издание 3	Морской порт Пригородное План управления судовыми отходами	стр. 8 из 19
-----------	---	--------------

Федеральный закон от 08.11.2007 г. № 261-ФЗ «О морских портах в РФ и о внесении изменений в отдельные законодательные акты РФ».

Федеральный закон от 10.01.2002 г. № 7-ФЗ «Об охране окружающей среды».

Федеральный закон от 31.07.1998 г. № 155-ФЗ «О внутренних морских водах, территориальном море и прилежащей зоне Российской Федерации».

Федеральный закон от 17.12.1998 г. № 191-ФЗ «Об исключительной экономической зоне РФ».

Постановление Правительства РФ от 12.08.2010 г. № 620 «Об утверждении технического регламента о безопасности объектов морского транспорта».

Постановление Правительства РФ от 24.03.2000 г. № 251 «Об утверждении перечня вредных веществ, сброс которых в исключительной экономической зоне РФ с судов, других плавучих средств, летательных аппаратов, искусственных островов, установок и сооружений запрещен».

Постановление Правительства РФ от 03.10.2000 г. № 748 «Об утверждении пределов допустимых концентраций и условий сброса вредных веществ в исключительной экономической зоне РФ».

«Общие правила плавания и стоянки судов в морских портах РФ и на подходах к ним», утвержденные приказом Минтранса РФ от 12.11.2021 г. № 395 (далее – Общие правила).

«Обязательные постановления в морском порту Пригородное», утвержденные приказом Минтранса РФ от 12.08.2011 № 212.

3. Информация о разработке Плана

Служба капитана морского порта Пригородное является филиалом ФГБУ «АМП Сахалина, Курил и Камчатки», которое находится в ведении Федерального агентства морского и речного транспорта.

Капитан морского порта руководит мероприятиями по предотвращению загрязнения акватории морского порта с судов отходами производства и потребления, сточными и (или) нефтесодержащими водами, нефтью и другими опасными и (или) вредными для здоровья человека и (или) окружающей среды веществами и ликвидации последствий такого загрязнения.

Обеспечение экологической безопасности и охраны окружающей среды достигается путем: организации и контроля мероприятий по предотвращению загрязнения окружающей среды судовым мусором;

выполнением операторами морских терминалов (причалов) мер по предотвращению загрязнения территории морского порта отходами производства и потребления, сточными и (или) нефтесодержащими водами, нефтью и другими опасными и (или) вредными для здоровья человека и (или) окружающей среды веществами;

организации мер по ликвидации аварийных загрязнений окружающей среды с судов.

Контактная информация

Капитан морского порта Пригородное

Тел: 8 (42435) 4-90-13

E-mail: Pr@ampskk.ru

ИГПК морского порта Пригородное

(режим работы круглосуточный)

Тел/Факс: 8 (42435) 4-90-13/4-33-52.

E-mail: PrPSC@ampskk.ru

Уполномоченным лицом, ответственным за выполнение «Плана управления судовыми отходами в морском порту Пригородное», является заместитель капитана морского порта Лобков Юрий Михайлович.

Тел.: 8 (42435) 4-90-13

E-mail: LobkovYM@ampskk.ru

4. Характеристика морского порта Пригородное

4.1. Географическое положение

Морской порт Пригородное открыт в 2008 году с целью отгрузки сжиженного природного газа и сырой нефти на морские суда. Порт расположен на южном побережье острова Сахалин в заливе Анива к востоку от устья реки Меря (рисунок 6.1). Географические координаты порта следующие: 46°35' с. ш., 142°55' в. д. К северу от порта находится завод по сжижению природного газа, который входит в единый производственный комплекс с терминалами порта (Причалы № 1 и № 2) по отгрузке углеводородного сырья.

Навигация в порту Пригородное осуществляется круглогодично.

4.2. Основные технические характеристики морского порта. Оператор терминалов порта.

Морской порт Пригородное осуществляет отгрузку сжиженного природного газа – продукции завода СПГ и сырой нефти на экспорт в страны Азиатско-Тихоокеанского региона. Природный газ и сырая нефть поступает на территорию завода СПГ по магистральным трубопроводам, проложенным от Пильтун-Астохского и Лунского месторождений на шельфе острова Сахалин.

Общая пропускная способность грузовых терминалов морского порта Пригородное составляет 19600 тыс. т в год. Фактический объем отгрузки сырья за последние 12 лет колебался от 14 до 17 млн. тонн в год.

В среднем грузооборот порта за последние 12 лет составляет 221 - 255 судозаходов в год.

Отгрузку углеводородного сырья осуществляет единственный оператор терминалов СПГ и ВПУ:

ООО «Сахалинская Энергия»,

Адрес: ул. Дзержинского, 35, Южно-Сахалинск, 693020

Тел.: +7 4242 66 2000

Факс: +7 4242 66 2801

Адрес электронной почты: ask@sakhalin2.ru

www.sakhalinenergy.ru

4.3. Структура порта и причальные сооружения

Площадь территории порта Пригородное составляет 19,8 га, акватория порта занимает 57,8 км². Причальный фронт разбит на 4 причала, характеристики, и специализация которых приведены в Таблице 1.

№ причала	Длина, м	Глубина, м	Оборудование	Пропускная способность, тыс. т в год	Специализация
№ 1 – причал отгрузки СПГ	425	13,0	Погрузочные стендеры (4 шт.)	9600	Отгрузка сжиженного природного газа с завода СПГ
№ 2 – ВПУ Терминала отгрузки нефти	-	17,5	Летний или зимний грузовой шланг и швартовый бريدель	10000	Отгрузка сырой нефти
№ 3 и 4 – причалы Терминала экологического флота	146,3	7,3	Рольганг для спуска/поднятия и ремонта грузовых шлангов; плавучие боновые ограждения	-	Стоянка судов портофлота и морспецподразделения по ликвидации аварийных разливов нефти

Таблица 1 – Характеристика причалов порта Пригородное

Схема размещения причальных сооружений морского порта Пригородное представлена на Рисунке 1.

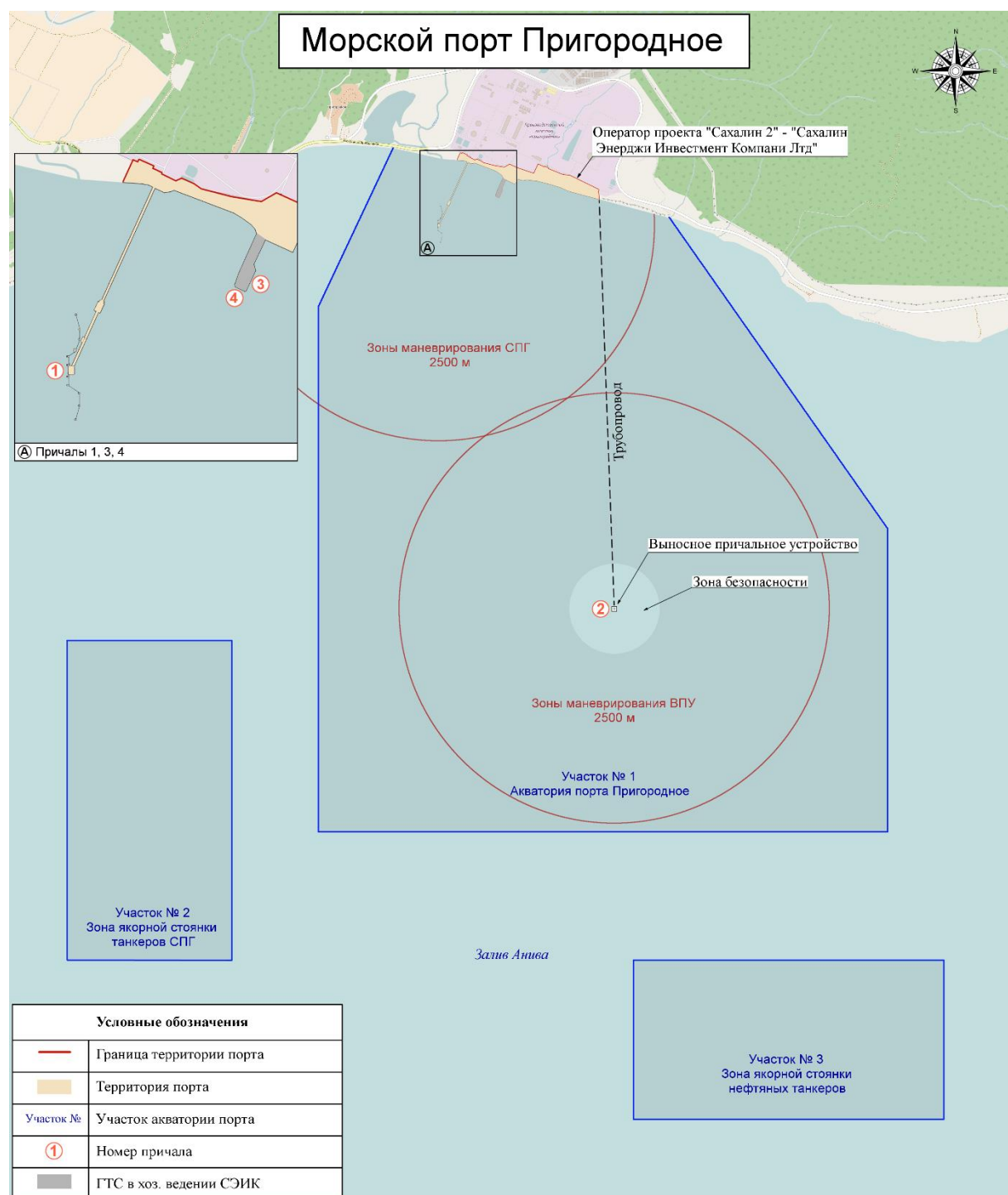


Рисунок 1.

5. Организация сбора судовых отходов

5.1. Порядок подачи информации о количестве судовых отходов на борту судна

В соответствии с пунктом 19 Обязательных постановлений в морском порту Пригородное (утв. приказом Минтранса России от 12 августа 2011 г. № 212) в Информационную систему

государственного портового контроля (модуль «Регистрация заходов и отходов судов в морских портах Российской Федерации») (далее - ИСПК) в сети «Интернет» по адресу www.portcall.marinet.ru, капитаном судна (судовладельцем) либо морским агентом вносится установленная Общими правилами информация о заходе судна в морской порт, в том числе «Необходимое количество требуемых сдачи отходов и их наименование»:

- для судов транспортного флота – в *пункт 33* заявления на заход, см. пример:

29-а. Морской терминал: ПРИГОРОДНОЕ
 29-б. Номер причала план. швартовки: --- Выбрать ---
 29-в. Рейд (район якорн. стоянки): --- Выбрать ---
 31. Транзит на ВВП
 Нет Да
 32. Необходимое количество требуемого пополнения судовых запасов и их наименование:
 food
 33. Необходимое количество требуемых сдачи отходов и их наименование:
 scrubber waste-water 100 L
 34. Планируемая смена членов экипажа судна:
 Yes

5.2. Подача заявок на снятие судовых отходов

Заявки на снятие судовых отходов в адрес организаций, оказывающих услуги по приему судовых отходов в морском порту Пригородное, подаются судами в форме, оговоренной договорными отношениями.

5.3. Обеспечение в морском порту экологической безопасности

В целях обеспечения экологической безопасности суда, находящиеся в акватории морского порта или на подходах к нему, не должны:

- сливать за борт судна сточные воды, за исключением случаев, установленных правилом 11 главы 3 приложения IV к МАРПОЛ;
- выбрасывать за борт судна отходы любого рода;
- разводить открытый огонь и сжигать отходы любого рода на борту судна;
- осуществлять выброс с судна вредных веществ в атмосферу с превышением установленных норм;
- производить работы по очистке и покраске корпусов судов, в том числе подводную очистку, без разрешения капитана морского порта;
- производить мойку трюмов, палуб и надстроек со сбросом воды за борт.

Капитан судна должен немедленно сообщить капитану морского порта о случаях сброса вредных веществ в акватории морского порта и на подходах к нему как со своего судна, так и с любого другого судна, а также о замеченных загрязнениях.

Издание 3	Морской порт Пригородное План управления судовыми отходами	стр. 12 из 19
-----------	---	---------------

Капитан судна, ошвартованного у причала, обязан принять меры, исключающие загрязнение водной поверхности, причала и дна, а также организовать постоянную очистку от снега и грязи трапов.

Во время нахождения судна в морском порту и на подходах к морскому порту все судовые клапаны, клинкеты и другие запорные устройства, через которые сбрасываются нефтесодержащие смеси, сточные воды и вредные вещества за борт (кроме танков изолированного балласта), должны быть закрыты и опломбированы.

В соответствии с пунктом 117 Общих правил, твердые отсепарированные остатки нефти и нефтепродуктов, промасленная ветошь, мусор, мелкая тара, технические, пищевые отходы сдаются с судна на берег или судно-сборщик в упаковке, не допускающей попадание указанных отходов в окружающую среду.

Нефтесодержащие воды, нефтяные остатки, сточные воды и иные загрязненные воды сдаются с судна на специализированные береговые приемные средства или суда-сборщики.

Запрещен любой сброс нефти или нефтесодержащей смеси в акваторию морского порта.

Не допускается сбрасывать с причальных устройств (причалов) в акваторию морского порта производственные и бытовые отходы, загрязненный снег.

Ответственность за чистоту причалов, территории и акватории, прилегающих к причалам, несут операторы морских причалов*.
--

**Пункт 3 части 2 статьи 15 Федерального закона от 8 ноября 2007 года № 261-ФЗ "О морских портах в Российской Федерации и о внесении изменений в отдельные законодательные акты Российской Федерации" (Собрание законодательства Российской Федерации, 2007, № 46, ст. 5557).*

По окончании снятия судовых отходов оператор причала или организация, снимающая отходы обязаны выдать администрации судна справку об объеме и перечне удаленных с судна отходов.

6. Прием судовых отходов с судов

6.1. Перечень принимаемых отходов

Категории (виды) судовых отходов, принимаемых от судов в морском порту Пригородное, приведены в Приложении 1 к настоящему Плану.

6.1.1. Прием нефтесодержащих (ляльных) вод и нефтяных остатков (шлама)

Данная категория отходов, согласно Приложению I МК МАРПОЛ, включает нефтесодержащие и ляльные воды.

Нефтьшламы – нефтесодержащие смеси, образующиеся при сепарации нефтяного топлива. Подлежат контролируемой сдаче на приемные сооружения.

6.1.2. Прием сточных вод

Данная категория отходов, согласно Приложению IV МК МАРПОЛ, включает:

- стоки и прочие отходы из всех типов туалетов, писсуаров, унитазов, из раковин, ванн, душевых и шпигатов, находящихся в медицинских помещениях;
- стоки из помещений в которых содержатся животные, собранные в судовые емкости - жижеборники;
- прочие стоки, если они смешаны с перечисленными выше.

Сброс сточных вод, обработанных установкой, одобренной классификационным обществом, разрешен в случае, если показатели очистки и обеззараживания соответствуют нормам по коли-

Издание 3	Морской порт Пригородное План управления судовыми отходами	стр. 13 из 19
-----------	---	---------------

индексу не более 2500, по БПК-5 – не более 50 мг/л, по взвешенным веществам не более 100 мг/л сверх содержания взвешенных веществ в промывочной воде допускается в портовых водах по согласованию с государственными санитарными и природоохранными надзорными органами, если он не носит залповый характер. В остальных случаях и при стоянке в порту сточные воды подлежат накоплению с последующей сдачей на приемные сооружения в одном из портов захода.

6.1.3. Прием мусора

Требования в отношении утилизации мусора изложены в Приложении V «Правила предотвращения загрязнения мусором с судов» Конвенции МАРПОЛ.

На каждом судне должны быть предусмотрены устройства для хранения и сбора мусора. В зависимости от таких факторов, как тип судна, район плавания, численность экипажа и т. д., суда могут оборудоваться инсинераторами и устройствами для обработки мусора. Использование оборудования для обработки мусора дает возможность сброса части мусора в море в тех районах, где сброс необработанного мусора запрещен; снижает уровень требований к помещениям для хранения мусора; облегчает выгрузку мусора в порту для сдачи на приемные сооружения; ускоряет поглощение мусора морской средой.

Любой образующийся на судне мусор подлежит сбору в специально предназначенные емкости с последующим уничтожением на судне, либо сдачей на береговые приемные сооружения.

Резолюцией МЕРС.277(70) для целей ведения Журнала операций с мусором, судовой мусор подразделяется на следующие категории:

A – Пластмассы;

B – Пищевые отходы;

C – Бытовые отходы;

D – Кулинарный жир;

E – Зола из инсинераторов;

F – Эксплуатационные отходы

G – Туши животных;

H – Орудия лова;

I – Электронные отходы;

J – Остатки груза (не ВМС);

K – Остатки груза (ВМС);



Схема 1. Сортировка отходов по категориям

Судовой мусор, образовавшийся в результате жизнедеятельности экипажей судов и накапливающийся в контейнерах, установленных на причалах, по мере накопления собирается операторами причалов и вывозится на основании заключенных договоров.

7. Контроль за исполнением

Государственное регулирование деятельности в морских портах в целях предотвращения загрязнения окружающей среды, соблюдения требований к использованию и охране водных объектов осуществляется в соответствии с Федеральным законом № 261-ФЗ от 08.11.2007 г. «О морских портах и внесении изменений в отдельные законодательные акты РФ». В целом контрольные функции в области защиты морской среды от загрязнения в портах и на судах осуществляют: капитаны морских портов (государственный портовый контроль), территориальные органы Росприроднадзора (государственный экологический контроль), в отношении технического надзора за судами – РС и иные классификационные общества.

Государственный портовый контроль направлен на выполнение судами международных требований, норм и стандартов в области предотвращения загрязнения окружающей среды. По поручению капитана морского порта Пригородное, инспекторы ИГПК** осуществляют осмотры судов, в том числе проверку наличия на судне всей необходимой документации, разрабатываемой в соответствии с международными требованиями, в том числе Журнала нефтяных операций, Журнала операций с мусором, Судовых планов по обращению с льяльными водами и мусором, Судового плана чрезвычайных мер по борьбе с загрязнением моря нефтью, а также проводят контроль технического состояния судна. По результатам осмотра составляется акт, при выявлении

** Пункт 3 Положения о капитане морского порта (Утв. приказом Минтранса России от 17 февраля 2014 г. № 39).

Издание 3	Морской порт Пригородное План управления судовыми отходами	стр. 15 из 19
-----------	---	---------------

нарушений выдается предписание для устранения замечаний. Однако факт того, что судно было подвергнуто осмотру не является подтверждением фактов сдачи или не сдачи отходов или отсутствия нарушений при обращении с ними.

Государственный экологический контроль представляет собой систему мероприятий, направленных на предупреждение, выявление и устранение нарушений законодательства РФ или применимых международных норм и стандартов по защите морской среды и природных ресурсов внутренних морских вод и территориального моря. В соответствии с Федеральным законом РФ «О внутренних морских водах, территориальном море и прилегающей зоне Российской Федерации» от 31.07.1998 г. № 155-ФЗ, Положением о федеральном государственном экологическом контроле (надзоре), утвержденным постановлением Правительства Российской Федерации от 30.06.2021 г. № 1096, а также Положением о Федеральной службе по надзору в сфере природопользования, утвержденном постановлением Правительства РФ от 30.07.2004 г. № 400, государственный экологический контроль во внутренних морских водах и территориальном море РФ возложен на Росприроднадзор.

В морских портах Сахалина контроль за соблюдением экологических требований в области обращения с судовыми отходами, проверки судов, осуществляет Отдел по надзору на море Росприроднадзора по Сахалинской области (г. Южно-Сахалинск), тел. +7 (4242) 505-004.

РС, наряду с иными классификационными обществами, выполняет контроль документации и технического оснащения судна при ежегодных освидетельствованиях. Результатом осмотра является выдача свидетельств, в том числе Свидетельства о предотвращении загрязнения нефтью, Свидетельства о предотвращении загрязнения сточными водами, Свидетельства о соответствии оборудования и устройств судна требованиям Приложения V к Международной конвенции по предотвращению загрязнения с судов (МАРПОЛ 73/78), Свидетельства о предотвращении загрязнения атмосферы и др. Сахалинское отделение РС находится в г. Холмске, тел. +7 42433 40086, e-mail: kholmisk@rs-class.org

8. Корректировка Плана

Настоящий План подлежит корректировке при вступлении в силу новых нормативных правовых актов, а также при изменении исходных данных, отражающихся в Плане.

Приложение 1
к Плану управления судовыми отходами
в морском порту Пригородное

Приёмные портовые сооружения в морском порту Пригородное

	Наименование:	ООО «Морсервисэкология»	ИП Тарасов А.А. (ТЭКО)		
Организация, предоставляющая услуги	Адрес:	693014, Сахалинская область, г. Южно- Сахалинск, ул. 1-я Дежнева, д. 14	694020, Сахалинская область, г. Корсаков, ул. Нагорная д.3/1. кв.19		
	Телефон	+7 924 281 34 44	+79625805092 +79242859977		
	Телекс	-	-		
	Факс	-	-		
	Адрес эл. почты	bashanov62@mail.ru	a.tarasov101@yandex.ru		
	Страница в интернете		www.tarasov.one		
Тип сооружений	F – стационарные	-	-		
	T – танкер или баржа	-	-		
	Tg - грузовик	Да	Да		
	Другие	-	-		
Ограничения приема	Минимальное количество (куб.м.)	0,01	0,01		
	Максимальное количество (куб.м.)	16	16		
	Максимальная скорость приема (куб.м./час)	8	8		
	Другое	-	-		
	24 часа в сутки, 7 дней в неделю	-	-		

Доступность приемных портовых сооружений	24 часа в сутки, 5 дней в неделю	-	-		
	Только рабочие часы, 7 дней в неделю	Да	Да		
	Только рабочие часы, 5 дней в неделю	-	-		
	Другое	-	-		
Требуемое уведомление, мин	Часы	-	-		
Система оплаты	Бесплатно	-	-		
	Стоимость включена в портовые сборы	-	-		
	Стоимость, отдельная от других услуг	Да	Да		
	Другое	-	-		
Категории ИМО					
Приложение I к Конвенции МАРПОЛ (нефтяные отходы):					
	Льяльные воды (Oily bilge water)	Да	Да		
	Нефтяные остатки (Oily residues (sludge))	Да	Да		
	Воды после промывки танков (Oily tank washings (slops))	Нет	Да		
	Грязные балластные воды (Dirty ballast water)	Нет	Да		

	Осадок и шлам после промывки танков (Scale and sludge from tanker cleaning)	Нет	Да		
Приложение II к Конвенции МАРПОЛ (химические/опасные жидкие вещества):					
	Вещества категории X	Нет	Нет		
	Вещества категории Y	Нет	Нет		
	Вещества категории Z	Нет	Нет		
Приложение IV к Конвенции МАРПОЛ (сточные воды):		Да	Да		
Приложение V к Конвенции МАРПОЛ (мусор):					
	A - Plastics	Да	Да		
	B - Food Waste	Да	Да		
	C - Domestic Waste	Да	Да		
	D - Cooking oil	Да	Да		
	E - Incinerator ashes	Да	Да		
	F - Operational waste	Да	Да		
	G - Animal carcasses	Нет	Да		
	H - Fishing gear	Нет	Да		
	I - E-waste	Да	Да		
	J - Cargo residues (non HME)	Да	Да		

	К - Cargo residues (HME)	Да	Да		
Приложение VI к Конвенции МАРПОЛ					
	Озоноразрушающие вещества	Нет	Нет		
	Отходы очистки от выхлопных газов	Нет	Нет		
Конвенция по управлению балластными водами:					
	Балластные воды	Нет	Да		
	Осадки	Нет	Да		
Последнее обновление		10.05.2023	10.05.2023		